

## MESSAGE 30

### 10 décembre 2012

*Je m'installe confortablement et commence à noter la date du jour, soit le 10/12/12 :*

Le premier jour des trois jours qui aboutiront à la fermeture du cycle galactique de vingt six mille ans, soit au 12/12/12 pour faire 3/3/3, c'est-à-dire neuf, le temps d'un achèvement de trois jours dans le mois pour faire neuf dans le cycle et le parachever. Nous avons entendu ta question concernant le 12/12/12 et nous savons que tu es prêt. Ta connaissance est suffisante. D'autres communiqueront abondamment sur ce sujet. Tu connais ton travail. Abordons plutôt la suite.

La fin d'un cycle annonce le suivant, pour vous maintenant peuples de la Terre, dans une dimension supérieure. La naissance est prévue pour le 21/12/2012, soient neuf jours après le 12/12/12, nous le répétons, le temps d'une gestation et d'un achèvement. Le mot « achèvement » comporte un double sens, en esprit et dans l'énergie : la complétude de l'œuvre créée et la fin d'une étape, le tout dans le cercle.

Alors comment se manifestera la naissance d'une nouvelle Terre ? De deux manières que nous précisons maintenant :

#### **1) Le « réveil » collectif**

Attendez-vous à une prise de conscience « soudaine » de qui vous êtes. Vous vous dirigez en quelque sorte vers une « illumination » collective. L'ouverture sera différente pour chacun, en fonction de ce qui a été prévu et de ce qui a été vécu. Cependant l'ouverture sera réelle et tangible pour tous. Ainsi les nouveaux enfants se réveilleront conformément à leur programmation. Leurs différences se révéleront également, car pour être plus évolués, les « nouveaux enfants » sont par ailleurs d'origines et de parcours différents. Leurs missions ont été programmées en tenant compte de ces spécificités. Ces différences apparaîtront peu à peu. Pour l'instant vous avez tendance à loger tous les nouveaux enfants « à la même enseigne », mais ils présentent des différences dans leur différence. D'ailleurs les « nouveaux enfants » se reconnaissent déjà inconsciemment entre eux. La plupart des adultes sont dépassés, mais tout cela s'éclaircira peu à peu. Soyez assurés qu'une intelligence supérieure et aimante est en œuvre actuellement sur la Terre et que rien ni personne ne sera oublié.

Toutes les consciences s'élargiront. Il y aura un avant et un après pour tous. Le cycle de 12 se terminera à un instant « T » et un autre cycle commencera à l'instant « T+1 » pour faire 21, c'est-à-dire trois et atteindre la « treizième heure », celle de la transition, au cours de ce changement de cycle. Tout cela est encore difficile à comprendre pour vous. Nous le savons. Néanmoins nous indiquons ces repères pour ceux qui sont capables de les entendre. A toi Pascal d'en préciser les termes.<sup>1</sup> Ton apprentissage de cette manière d'utiliser les chiffres te sera utile. Nous te remercions de communiquer en cette matière. La forme d'ensemble vous

---

<sup>1</sup> Voir note en fin de message.

échappe encore, mais nous vous assurons que cette logique représente une clé essentielle pour comprendre et manipuler l'énergie. Les chiffres expriment une réalité énergétique quantique universelle. Les codes et symboles numériques sont compris et partagés jusqu'aux confins de l'univers, visible ou invisible, et servent de références communes aux schémas et langages énergétiques partagés et mis en œuvre.

La plupart des « éclaireurs » de la Lumière rejoignent actuellement le groupe de ceux qui complètent leur évolution pour pouvoir franchir le pont de l'ascension. Certains, comme Pascal, cherchent à comprendre les enseignements pour pouvoir les appliquer et les partager. D'autres se laissent davantage guider par l'énergie et ne chercheront pas forcément à comprendre les processus en jeu. Cela dépend de la tâche dévolue et choisie pour chacun. C'est légitime, dans l'équilibre des compétences, des besoins et des aspirations individuelles ou communes. C'est également la raison pour laquelle de nombreux regroupements s'opèrent actuellement, entre-vous et autour de vous, pour permettre une dynamique d'ensemble dans le respect des différences. C'est sur ce point que vous reconnaîtrez les groupes de lumière : ils ne chercheront pas à vous convaincre, tout en tendant résolument vers leur but. Ce but est compris dans la Source et par la Source, dans l'unité retrouvée des êtres et des énergies qui la composent.

Une autre catégorie est représentée par ceux qui se réveilleront en quelque sorte « malgré eux », que nous avons appelé les « endormis », parce qu'ils se laissent guider par ceux qui les dirigent, se reposant sur les dogmes en vigueur là où ils sont nés et sans chercher à les comprendre davantage et encore moins à les remettre en cause. D'où également l'intérêt et la nécessité d'un travail de réhabilitation des dogmes et traditions séculaires, pour en reconstituer les fondements et les rendre compatibles avec le changement dimensionnel en cours. Ce travail facilitera la transition de ceux qui, se confortant jusqu'alors aux règles établies, n'ont pas été informés, ni préparés aux changements à venir. La vérité servira de révélateur, lorsque les yeux s'ouvriront sur une réalité transformée, sur une Terre renouvelée. Le temps sera alors venu d'expliquer les secrets cachés derrière le paravent des dogmes. Nul ne sera jugé. La vérité seule servira de critère. Le temps vient et nous y sommes, où « ce qui était tenu caché paraîtra au grand jour ».<sup>2</sup> Les dogmes anciens seront réactualisés à la lumière d'une nouvelle « Apocalypse » (révélation), pour permettre une transition en douceur, à l'adresse de ceux qui en accepteront le principe, dans le respect des consciences, mais aussi et surtout, dans l'unité de la Source.

Ceux qui s'éveilleront bientôt auront à faire un choix. Il se produira alors des regroupements et des séparations, selon les intentions émises par chacun. Beaucoup seront surpris et se tourneront vers ceux qui les attendent. Tel est le plan prévu à l'adresse de « ceux qui ont des oreilles pour entendre ». Le mouvement a déjà commencé. Il se précise et s'accélérera encore après la fin de l'année. Ceux qui refuseront l'évolution ne pourront pas franchir le pont de l'ascension. Rappelons qu'une phase de transition est prévue, pour permettre à chacun de franchir ce pont. L'élargissement de la conscience et le franchissement du portail multidimensionnel permettra et donnera lieu à de grandes retrouvailles dans le « Ciel ». Ces retrouvailles se feront également progressivement, au fur et à mesure du franchissement du pont, de sorte que ceux qui ne sont pas encore prêts ne soient pas effrayés ou contraints, dans le respect du libre arbitre, des deux côtés du « pont ». Des gardiens sont d'ores et déjà placés

---

<sup>2</sup> « Est-ce que la lampe vient pour qu'on la mette sous le boisseau ou sous le lit? N'est-ce pas pour qu'on la mette sur le lampadaire ? Car il n'y a rien de caché qui ne doive être manifesté et rien n'est demeuré secret que pour venir au grand jour. Si quelqu'un a des oreilles pour entendre, qu'il entende ! Car celui qui a, on lui donnera, et celui qui n'a pas, même ce qu'il a lui sera enlevé. » St Marc 4 / 21-24

aux deux extrémités de ce pont, pour s'assurer du bon déroulement du processus ascensionnel et faire en sorte que seuls ceux qui le souhaitent et se sont préparés (initiation) puissent en franchir le seuil.

Quel chambardement n'est-ce pas ? Nous savons que beaucoup attendent maintenant le moment de pouvoir franchir le pont ascensionnel. Et nous aussi ! Pouvez-vous imaginer l'agitation, l'excitation, l'espoir qui règnent ici, de l'autre côté du Pont, pour tous ceux qui vous observent et vous attendent avec impatience ? Quelle joie ce sera pour nous de vous revoir et de pouvoir vous embrasser ! Sans compter tous les « endormis », ici aussi, de notre côté du Pont, qui commencent à ouvrir les yeux sur l'ascension terrestre et sur le fait que de nombreux humains s'appêtent à venir les rejoindre dans les dimensions : « non, ce n'est pas possible, c'était donc vrai ? »...

Nous savons que ces derniers temps n'ont pas été faciles pour vous, mais vous avez tenu bon, acceptant les difficultés et épreuves qui vous incombaient, pour vous-mêmes et pour ceux que vous accompagnez, soutenez ou représentez sur cette Terre, en cette vie et dans les dimensions. Nous vous avons soutenu dans la mesure de nos possibilités, de manière consciente ou inconsciente, toujours dans le respect de nos intentions communes et la perspective du but poursuivi. Pour toi Pascal, cette aide s'est intensifiée ces dernières semaines, compte tenu de l'évolution soutenue qui t'était imposée et que tu réclamais !

*- J'ai ressenti cette aide et vous en remercie. Thierry m'a également soutenu ces derniers temps. J'avoue en avoir eu besoin...*

C'était prévu, légitime et nécessaire. La part qui vous incombe, de votre côté du pont, n'est pas la plus facile ! Laissons cela maintenant et installe-toi dans l'énergie de l'instant...

*(Je suspend l'écriture et abandonne mon esprit à « l'énergie de l'instant »...Je ressens une vibration sur tout le corps, au-dedans comme au dehors, comme si cette vibration me contenait, comme si je me trouvais contenu dans un bain énergétique...)*

- Comment te sens-tu ?

*- Bien, je vous remercie.*

- Ferme maintenant les yeux...

*(Je « vois » la mer ou l'océan, et une énorme vague se dessiner à l'horizon. Je crains que cette vague atteigne la terre et se transforme en tsunami.)*

Une vague arrive. Certains participeront directement à l'événement, c'est leur contrat. D'autres en vivront les conséquences. Cette vague est celle du changement. Elle arrive. Certains en seront affectés. D'autres moins. Certains seront surpris. D'autres moins. Tous, vous le vivrez. Toutes les énergies vont être remises à plat, dans une sorte de « point zéro » de votre vie, pour permettre une remise à plat de ce que vous êtes, de ce que vous avez créé, en liaison avec la Terre, les règnes et les dimensions. Tout cela aura lieu, progressivement et rapidement. C'est l'intérêt d'une « remise à plat ». Convenons que c'est devenu nécessaire pour la Terre et pour la vie sur Terre. Convenons que vos systèmes politiques, économiques, financiers, sociaux et religieux ne peuvent plus être conservés en « l'état » et sans majuscule ! Pour autant vous n'aurez rien à détruire. La nouvelle énergie agira par elle-même et pour elle-

même. Elle servira de révélateur et de catalyseur. Vous aurez à accompagner l'événement et à vous définir quant aux choix que vous aurez à faire. Votre intention sera déterminante et la clé de ce qu'il adviendra. La réinitialisation des compteurs du temps, en insistant sur le mode pluriel, vous donnera les moyens de créer une « nouvelle Terre ». Qu'en ferez-vous ? Rassurez-vous, les moyens vous seront donnés de le faire. Un changement de génération est imminent. Il est prévu et nécessaire. Préparez-vous car c'est maintenant ! Le « Grand Réveil » révélera toutes ces choses et activera les codes. Ces codes sont engrammés dans la Nature et dans votre ADN. Le « Grand Réveil » rendra ce changement transparent, évident et réel. Ce sera comme si ceux-ci étaient attendus et vos places prévues. Aussi tout va bien. Ne vous inquiétez pas et ne vous emballez pas au premier son que vous entendrez ou à la première image que vous verrez ! Laissez venir les choses et attendez que le tableau d'ensemble se révèle. Chacun est attendu. La Vérité révélera la place assignée à chacun et ce sera juste.

## **2) Les potentialités**

Ensuite commencera une ère de changement. Le potentiel est immense et merveilleux. Pour l'instant, c'est-à-dire jusqu'à ces prochains jours, ces prochains mois et ces prochaines années, vous ne parviendrez pas à le mesurer ou à l'apprécier pleinement. Cependant la remise à plat qui s'annonce ouvrira un espace de création et d'évolution fantastique vis-à-vis duquel nous-mêmes nous plaçons en attente. Ce mystère est également le nôtre. Nous avons notre part et cela dépend en partie de vous. Quel monde allez-vous créer à partir des possibilités qui vous sont offertes ? Quelle place nous accorderez-vous dans la relation et la co-création ? Des rapprochements et des séparations s'opéreront également dans les dimensions, à partir de ce que vous allez vivre et créer. Une nouvelle expérience a lieu actuellement dans un recoin minuscule, en apparence perdu, de l'Univers. Ce recoin s'appelle la Terre. Il est peuplé par une espèce surprenante et tout compte fait mystérieuse. Le changement que s'apprête à vivre cette planète représente un enjeu majeur pour elle-même, mais aussi pour l'ensemble, parce que ce changement affecte l'énergie et que nous sommes tous reliés dans l'énergie. L'énergie représente le lien qui relie tout ce qui vit. L'énergie originelle, à la source, c'est l'amour. La « vallée » Terre est en voie d'être purifiée et de retrouver sa splendeur d'antan. La Terre originelle est une splendeur que les moins de vingt ans (galactiques) ne peuvent pas connaître. Les créateurs originaux sont pourtant ici qui vous regardent et qui vous parlent. Tout est fréquence et localisation dans l'espace.

Nous n'irons pas beaucoup plus loin aujourd'hui. Vivez le moment présent et ne vous inquiétez pas de ce qui vient. Cela viendra bien assez vite. Profitez de votre vie, de votre famille, des gens qui vous entourent, de ceux qui vous accompagnent dans l'évolution. Ressentez le changement et intégrez-le dans vos cellules. Accompagnez ceux qui souffrent ou qui hésitent, si vous le pouvez et s'ils vous le demandent. N'imposez rien. Soyez vigilants, dans l'écoute, le respect, la compassion, la compréhension et l'amour. Percevez la lumière cachée derrière l'obscurité et dirigez votre conscience vers elle. La lumière est présente dans toutes les formes et les moments de votre vie. Ne la laissez plus obscurcir par les paravents du pouvoir et de l'ego. Allez de l'avant et soyez généreux. Soyez dans la lumière. Vivez-là et transformez-là. Ce que vous en ferez deviendra le « sel » de la « nouvelle » Terre.

Nous sommes avec vous et parmi vous. Nous attendions ce moment et nous vous attendions aussi. Vous êtes au rendez-vous. Quelle joie et quelle fierté de savoir que vous avez réussi ! Quel bonheur pour nous de pouvoir le partager avec vous ! Nous attendons avec impatience, tout comme vous, le moment où les portails s'ouvriront et où, nous l'espérons vivement, vous

nous inviterez à partager ce moment avec vous. Cela est également vrai pour ce qui nous concerne. Cette invitation est lancée à votre intention. Alors à bientôt ! Quant à Pascal, nous ne nous quittons pas, n'est-ce pas ?

*- En pensée, dans l'énergie et j'espère bientôt dans l'action.*

Nous y sommes déjà et cela nous réjouit.

(Fin du channel)

## Message 30 - Note complémentaire

### LA TREIZIEME HEURE

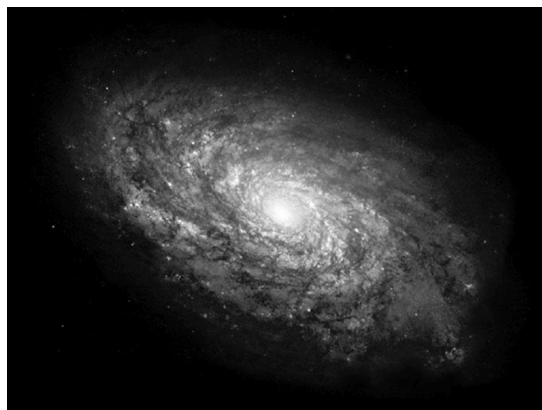
*« Toutes les consciences s'élargiront. Il y aura un avant et un après pour tous. Le cycle de 12 se terminera à un instant « T » et un autre cycle commencera à l'instant « T+1 » pour faire 21, c'est-à-dire trois et atteindre la « treizième heure », celle de la transition, au cours de ce changement de cycle. »*

Le treize représente un intermédiaire entre le douze et le vingt-et-un, soit en succession : 12 - 13 - 21, ou 3 - 4 - 3 en réduction numérique.

Pour mémoire, rappelons que :

- Le chiffre 1 représente le principe père, l'esprit, unitaire et masculin ;
- Le chiffre 2 représente le principe mère, le coeur, féminin, par division du 1 ;
- Le chiffre 3 représente le principe fils, manifestant le principe père par l'intermédiaire de la mère (2) ;
- Le chiffre 4 représente le principe fille, manifestant le principe mère, par division du 2 ;
- Le chiffre 11 représente le renouvellement du 1 (masculin) dans le 1, soit l'illumination psychique, pour représenter le féminin divin ;
- Le chiffre 12 représente le renouvellement du 2 (féminin) dans le 1, soit la fusion avec l'âme ;
- Le chiffre 13 représente le renouvellement du 3 dans le 1, soit la conscience christique, qui est celle de l'ascension.
- Le chiffre 21 représente le renouvellement du 1 dans le 2, soit la renaissance psychique.

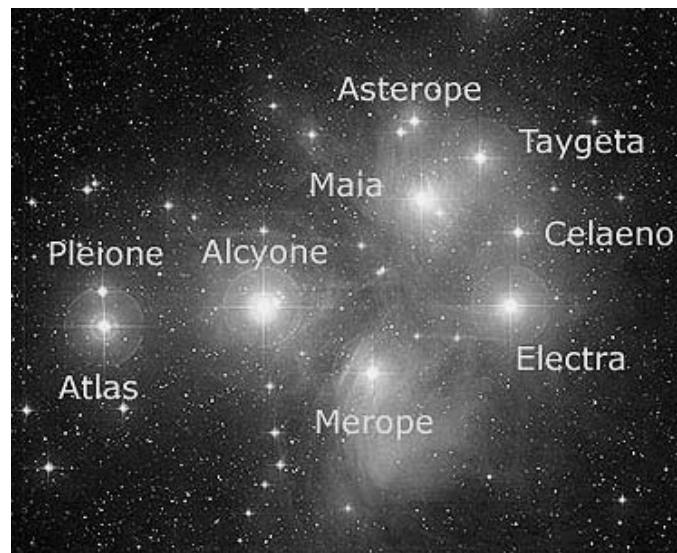
Méditant sur ces chiffres, je « vois » l'image d'une spirale galactique se dessiner dans mon esprit :



La Terre effectue un cycle de douze mois (solaires) autour du Soleil pour représenter une année terrestre. Durant ce même intervalle de temps, la Lune effectue un cycle de treize mois (lunaires) autour de la Terre. Le Soleil appartient à une galaxie, elle-même partie intégrante d'un univers contenant des myriades de galaxies, de nombreux univers occupant par ailleurs l'espace pour constituer un « multivers ». Le cycle solaire est également divisé en douze ères, relativement au disque zodiacal : « *Vous parviendrez à cet accomplissement quand vous aurez découvert les secrets du nombre treize et aurez constaté que le cycle de vingt-six mille années se divise par treize plutôt que par douze. La treizième tranche manquante a toujours été présente, tout comme les treize lunaisons. Nous vous demandons d'admettre que les nombres douze et treize ont beaucoup plus de significations que vous ne le pensiez jusqu'à ce jour.* »<sup>3</sup>

En partant de la Terre, les 13 cycles lunaires, accompagnent les douze cycles terrestres autour du Soleil, occasionnant un différentiel fréquentiel ou dimensionnel dont les implications sont visibles, quoique subtiles, dans le spectre électromagnétique de la Terre. Le cycle zodiacal est de 26 000 ans, divisé en douze tranches (ères) de 2 166,66 ans ou, comme suggéré par nos amis Pléadiens, en treize tranches de 2 000 ans. Le phénomène de « précession des équinoxes » se réfère au fait qu'à l'issue d'un cycle solaire d'une année, un décalage apparaît sur le repère du zodiaque. Le centre de la galaxie n'est pas scientifiquement connu. D'anciennes traditions, à l'exemple de l'Égypte, le rattachent à Sirius. Il existe plus de cent milliards de galaxies, chacune d'entre elles se déplaçant dans l'espace, en tournant sur elle-même. En partant de la Terre, seule la galaxie d'Andromède est visible à l'œil nu dans l'hémisphère nord.<sup>4</sup>

Les douze constellations du zodiaque représentent ainsi des regroupements d'étoiles, visibles à l'œil nu, dans notre galaxie. Par exemple le groupe des Pléiades appartient à la constellation du Taureau et comporte traditionnellement sept étoiles « sœurs », filles d'Atlas et de Pléione, telles que décrites par la mythologie grecque, pour former une famille de neuf étoiles :



<sup>3</sup> *Famille de Lumière (Messages des Pléiades)* / Barbara Marciniak – Editions Ariane

<sup>4</sup> La galaxie d'Andromède jouxte le carré de Pégase, à proximité de la constellation des Poissons, à environ 3 millions d'années lumière de la Terre. Dans l'hémisphère sud, deux galaxies naines appelées « les Nuages de Magellan », sont également visibles à l'œil nu, à proximité de la constellation du Sagittaire.

Les télescopes modernes ont permis d'observer plus de trois mille étoiles dans « l'amas » des Pléiades. Ces étoiles ont-elles un lien entre elles ? Ces questions restent sans réponse dans l'état de nos connaissances scientifiques actuelles. Pourtant l'astrologie, la mythologie et la vision des médiums apportent de réponses étrangement convergentes : « *Les corps célestes sont construits sous forme d'astéroïdes, de lunes, de planètes, et c'est à travers ces luminaires que des rayons d'intelligence, les ondes et les rayons gamma sont transmis d'étoiles en soleil, puis à la Terre. C'est par ces rayons que vos actions sont également déchiffrées et renvoyées au Soleil, à la Lune et au système émetteur – dans le cas présent, les Pléiades... Les Pléiades sont un des systèmes ayant une rotation commune avec la vôtre ; leur Soleil central se nomme Alcyone. Votre système solaire est situé en bordure de la spirale galactique.* »<sup>5</sup>

A l'exemple des mouvements relatifs de la Terre, de la Lune et du Soleil, déterminant notre espace temporel, les corps célestes semblent reliés entre eux pour former des ensembles stellaires, galactiques, dimensionnels ou temporels, parties intégrantes du monde vivant, évoluant à différents niveaux de la Conscience et composant une totalité complexe, en grande partie invisible à nos yeux. D'autres sources médiumniques ont révélé que la Terre avait été créée par un collectif de neuf planètes issues de systèmes stellaires différents, dans le but de composer une dixième planète présentant la diversité des neuf autres planètes créatrices réunies.<sup>6</sup> La semence de la Terre (Gaia) comportait alors neuf brins, entrelacés en spirale, chaque brin se rapportant aux codes et à l'énergie de chaque planète source. Gaia représentait alors la dixième planète, cette semence se trouvant symbolisée par le symbole cabalistique de l'Arbre de vie et du zodiaque originel. Il y a environ cent mille ans, les Pléiadiens ont doté l'ADN humain de trois brins ou couches supplémentaires, pour permettre à l'être humain d'atteindre l'illumination psychique et lui donner accès au monde divin. Rappelons que les couches 1,2 et 3 de l'ADN concernent le corps physique, les couches 4,5 et 6 concernent le corps angélique (l'âme), les couches 7,8 et 9 concernent le corps divin et les couches 10,11 et 12 correspondent à la source divine (trinité).<sup>7</sup> Les couches lémurienne sont donc les couches 7, 8 et 9. La septième couche d'ADN, associée au septième chakra, à la glande pinéale et au « septième Ciel », correspondant à l'illumination psychique, ouvre donc la « porte du Ciel » et donne accès à la divinité de l'être humain : « *Voici l'une des trois couches lémurienne accordées à l'humanité il y a près de 100 000 ans par les Pléiadiens. Elle a par suite donné naissance à de nombreuses cultures, mais la plus avancée d'entre elles fut la civilisation lémurienne, qui remonte à environ 50 000 ans. Notez que les cinquante mille ans entre l'ensemencement et la naissance de la civilisation constituent le temps qu'il a fallu pour créer un nouveau type génétique au sein de l'humanité et faire en sorte que les autres types d'humains disparaissent, ne laissant que la type fondamental sur la planète en l'absence des variations que l'on retrouve chez les autres mammifères ? C'est là une couche de révélation divine représentant la fin de l'innocence et le début de la conscience spirituelle.* »<sup>8</sup>

Un autre facteur doit par ailleurs être pris en considération pour comprendre la relation pouvant exister entre les chiffres, les ères zodiacales et les brins d'ADN. Ce facteur réside dans le fait que chaque planète se trouve énergétiquement reliée au système stellaire auquel elle appartient. Il en est de même pour les espèces qu'elle abrite. C'est pourquoi l'être humain, sur la planète Terre, se trouve *de facto* relié aux ancêtres stellaires qui lui ont donné

---

<sup>5</sup> *Famille de Lumière (Messages des Pléiades)* / Barbara Marciniak – Editions Ariane

<sup>6</sup> Voir Note 7.1 / Message 7.

<sup>7</sup> Voir Note 8.1 / Message 8.

<sup>8</sup> *Les douze couches de l'ADN* – Kryeon (canalisé par Lee Carroll).



naissance. Cette connexion énergétique héréditaire est donc partie intégrante de l'ADN, communément partagé par la Terre et les règnes auxquels elle a donné naissance. Cette loi commune est naturelle et se comprend aisément du fait qu'une semence transmet nécessairement les attributs « invisibles » qu'elle contient : « *Jésus leur proposa une autre parabole, et il dit : le royaume des cieux est semblable à un grain de sénevé qu'un homme a pris et semé dans son champ. C'est la plus petite de toutes les semences ; mais, quand il a poussé, il est plus grand que les légumes et devient un arbre, de sorte que les oiseaux du ciel viennent habiter dans ses branches.* »<sup>9</sup> Ainsi en est-il de l'être humain, dont la semence porte en elle les marques de sa divinité, héritée de ses parents galactiques et ancêtres stellaires, desquels il a reçu sa mémoire « cachée » en héritage. Le potentiel sacré de la divinité de l'homme est donc tout entier caché dans les « tiroirs secrets » de son ADN. Les douze brins d'ADN, une fois reconnectés et réactivés en l'être humain, révéleront sa divinité et donneront naissance à un treizième terme enfin reconstitué, « à l'image et à la ressemblance du Créateur ». La Terre (Gaia) retrouvera alors son statut de « Centre Intergalactique pour le Maintien de la Diversité de l'Union des Planètes » pour lequel elle avait été créée, tandis que les plans secrets de sa mémoire se conjugueront en base douze en une bibliothèque « vivante » dont l'accès sera gardé et réservé pour ceux qui seront capables de s'y « connecter », c'est-à-dire ceux pour lesquels l'ADN sera compatible avec un mode d'activation en base douze. C'est également un des enjeux majeurs de l'ascension que de permettre une réhabilitation de la bibliothèque terrestre et d'en libérer son accès au moyen d'un ADN régénéré.

---

<sup>9</sup> Mt 13 : 31-32.